



les **ENTRETIENS** de Chartres

Assises Nationales de l'Artisanat

Conférence

« Les femmes dans l'Artisanat »

Catherine ELIE

Directrice des Etudes et du
Développement économique à
l'Institut Supérieur des Métiers



L'artisanat : de quoi parle-t-on ?

- ➔ **1,1 million d'entreprises (1 entreprise sur 3)**
- ➔ **2,7 millions d'emplois (1 actif sur 10)**
- ➔ **Une diversité d'activités et de métiers**

BTP

- Travaux publics
- Gros œuvre
- Plomberie, électricité
- Finitions

ALIMENTATION

- Métiers de bouche
- Autres fabrications de produits alimentaires

FABRICATION

- Textile, habillement
- Travail des métaux
- Travail du bois
- Ameublement
- Réparation de machines
- Récupération
- Autres fabrications (bijouterie, prothèses...)

SERVICES

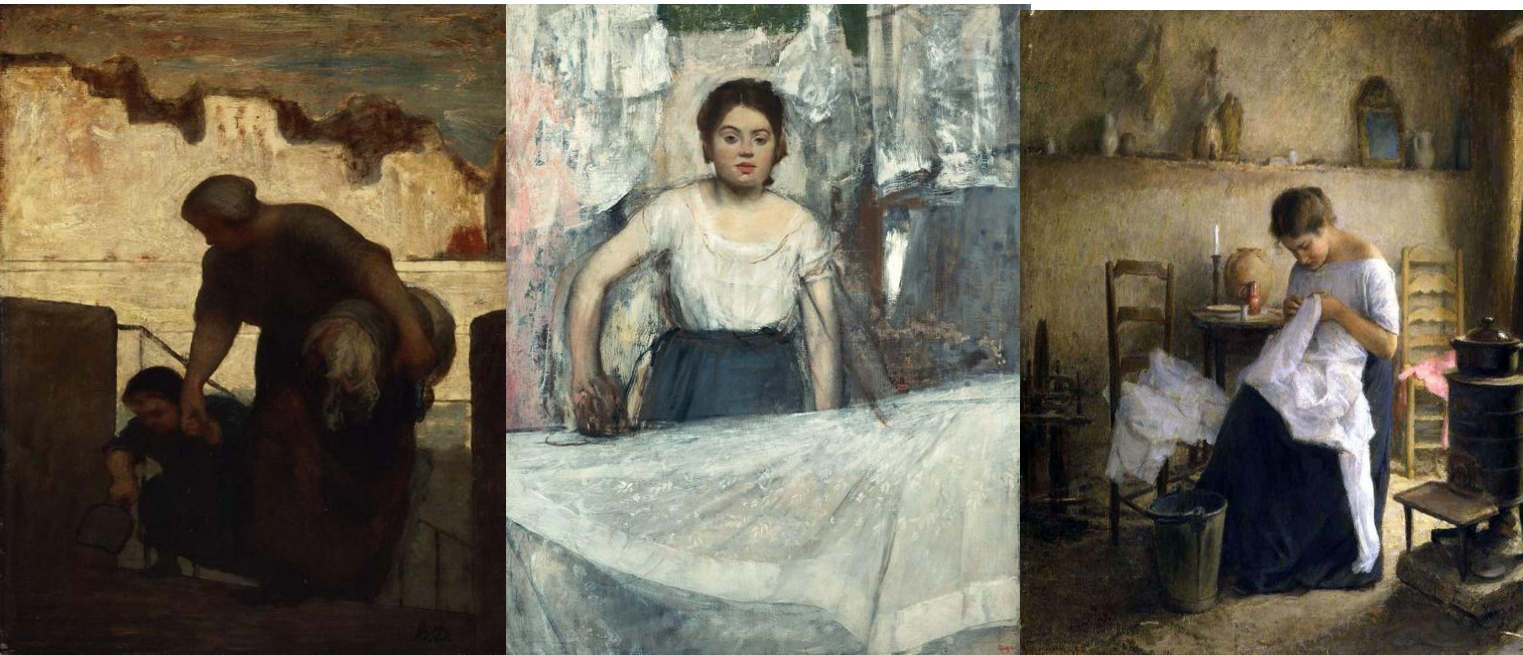
- Services automobiles
- Activités de réparation
- Taxis, ambulances
- Soins à la personne
- Nettoyage
- Autres services (fleuristes..)

Les métiers de l'artisanat et leur genre

Les métiers et leur genre

Rétrospective

Autrefois : les métiers des femmes se situent dans le prolongement des tâches domestiques : lavandière, lingère, repasseuse, ou dans les métiers du textile



Les métiers et leur genre

Rétrospective

La division du travail au XIXe siècle dans l'artisanat :

- aux hommes, la production
- aux femmes, les activités commerciales et comptables (« assistance au mari » dans la boutique).

Hormis le textile, l'entrée des femmes dans l'artisanat est donc souvent familiale ou fait suite à une situation de veuvage.

Avant 1939 : un artisan sur cinq est une femme.

Les métiers et leur genre

Rétrospective

Les métiers et leur histoire (A. Parmentier, 1908)

Introduction	
Les Boulangers	
Les bouchers	
Pâtisseries et Confiseurs	
Les Épiciers	
Les Maçons et les Tailleurs de pierre	
Les Tisserands	
Les Drapiers	
Les Tailleurs et les Couturières	
Les Cordonniers et les Savetiers	
Les Barbiers, les Perruquiers et les Baigneurs	
Les Maréchaux-Ferrants	
Les Chaudronniers et les Ferblantiers	
Les Armuriers	
Les Orfèvres	
Les Merciers	
Les Imprimeurs	
Les Libraires	
Les Chirurgiens	
Les Apothicaires	
Les Changeurs	
Les Peintres	

Les métiers sont sexués.

Au début du XXe siècle, un seul est spécifiquement féminin :

« couturière » (un droit d'exercice obtenu sous Louis XVI)-

Les autres artisanes du textile (bonnetières, brodeuses...) vont migrer dans l'industrie.

Les métiers et leur genre Aujourd'hui

Au XX^e siècle, peu de métiers se déclinent au féminin.

Bâtiment	maçonne, électricienne, couvreuse, plombière ?
Fabrication	imprimeuse, chaudronnière, tourneuse ?
Services	carrossière, ambulancière ?
Alimentation	bouchère, pâtissière, boulangère ?

Les chiffres et leur évolution

Environ 800.000 femmes dans l'artisanat (30% de l'emploi)

**Chefs
d'entreprises
(± 240.000)**

**Conjointes
Collaboratrices
(± 17.000)**

**Salariées
(± 490.000)**

**Apprenties
(± 42.000)**

Les femmes, créatrices d'entreprises

- **La part des femmes créatrices d'entreprises progresse : 22 % en 2010 (11% en 1977, 15% en 1993)**
- **y compris dans les bastions masculins**
(10% dans le BTP en 2010 contre 6% en 2006.)
- **mais reste inférieure à l'ensemble de l'économie (30%)**

Les femmes, créatrices d'entreprises

**Une forte attractivité des activités de l'artisanat de fabrication,
notamment suite à la création du régime de l'auto-entrepreneur.**

	Part de salariées	Part de créatrices d'entreprises (2010, hors AE)	Part d'auto- entrepreneuses (2010)
Total femmes	30%	22%	33%
Bâtiment	12%	10%	3%
Alimentation	48%	13%	37%
Services	53%	39%	47%
Fabrication	28%	20%	48%

Les femmes, conjointes d'artisans

*Modalités de pilotage des entreprises
au moment de la création*

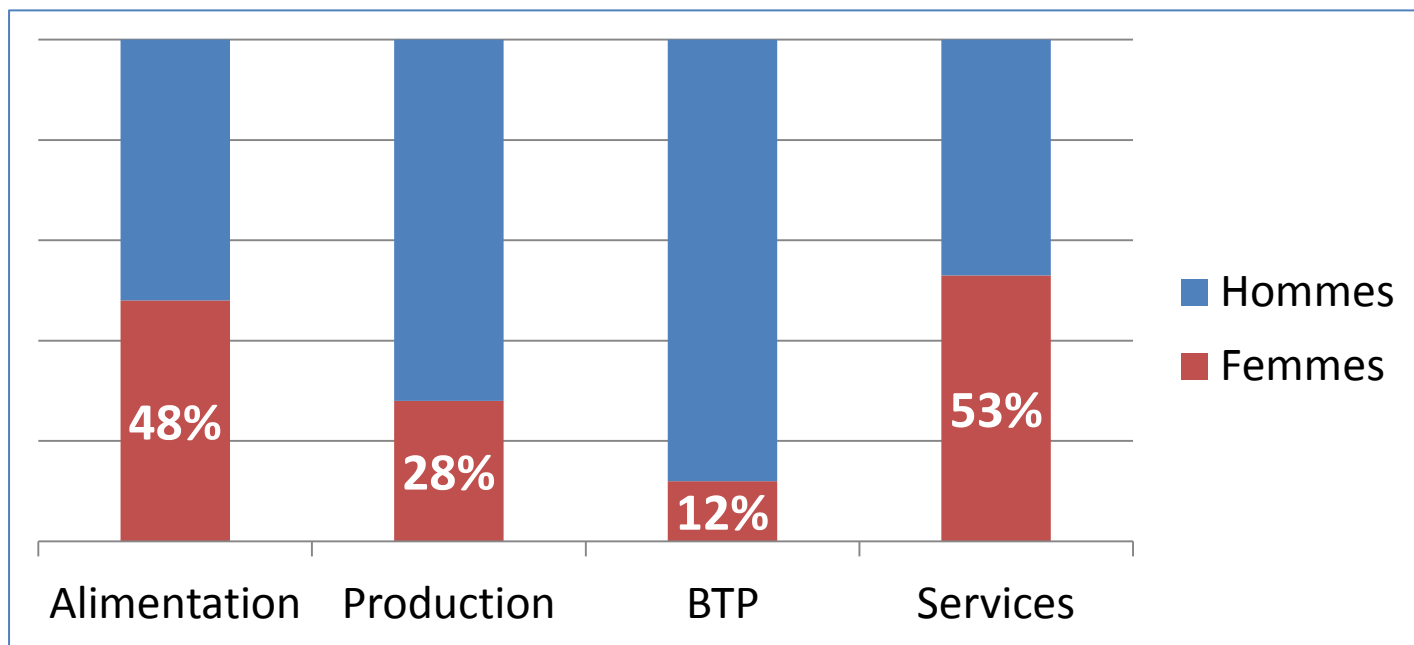
Secteurs	Avec le conjoint
Alimentation	23%
Production	8%
Bâtiment	10%
Services	9%
Total	10%

Source : INSEE/SINE

- Des conjointes plus présentes dans l'alimentaire et le BTP.
- Leur nombre est tendancielllement en baisse (elles sont actives dans 10% des entreprises au moment de la création, et 14% de l'ensemble des entreprises environ (contre 28% en 1978)).

Les femmes dans l'emploi salarié artisanal

- **30% des salariés de l'artisanat sont des femmes**
(contre 47% dans l'ensemble de l'économie)
- **Les disparités sectorielles sont marquées.**



Part des femmes dans l'emploi salarié artisanal – source INSEE

Les femmes dans l'emploi salarie artisanal

Les femmes exercent :

- ➔ **soit certains métiers techniques fortement féminisés : soins de beauté (coiffure/esthétique) ; textile / habillement.**
- ➔ **soit des emplois tertiaires : vente, gestion/administration**
ex : plus de 90% des femmes salariées du BTP sont employées dans des fonctions tertiaires.

Les femmes dans l'emploi salarie artisanal

Professions les plus exercées par secteur

Alimentation	Production	Bâtiment	Services
Vendeuse Pâtissier Boulangier Boucher Charcutier Cuisinier Serveuse	Secrétaire Mécanicien Prothésiste Menuisier Technicien Chaudronnier Secrétaire /comptable	Couvreur Peintre Menuisier Secrétaire Electricien Plombier Plâtrier	Coiffeuse Mécanicien Secrétaire Esthéticienne Carrossier Chauffeur Contrôleur Vendeuse

Source : CRMA du Centre

Les femmes dans l'emploi salarié artisanal

Part des femmes dans l'emploi salarié

Activités « masculines »	Activités « mixtes »	Activités « féminines »
<ul style="list-style-type: none">• Métallurgie (16%)• Ameublement (27%)• Construction (10/12%)• Réparation automobile (23%)	<ul style="list-style-type: none">• Boulangerie-pâtisserie(50%)• Papier, imprimerie, reproduction (44%)• Horlogerie, bijouterie (54%)• Ambulance (45%)• Métiers d'art	<ul style="list-style-type: none">• Textile, hab. (73%)• Blanchisserie (82%)• Services de nettoyage (80%)• Soins à la personne (93%)• Fleuriste (70%)

Source : INSEE

Les femmes dans l'emploi salaré artisanal

La féminisation des emplois progresse.... mais lentement :

- Pertes d'emplois dans les secteurs « féminins », comme le textile
- Gains dans les services
- Des changements sont possibles (ex : bijouterie, prothèse dentaire...)

Métiers	Part des femmes dans l'emploi en 1983 (toutes entreprises, dont artisanat)	Part des femmes dans l'emploi en 2011 (toutes entreprises, dont artisanat)
OQ bâtiment gros œuvre	0,4 %	2,1 %
OQ bâtiment second œuvre	2,3 %	6,9 %
OQ mécanique	6,5 %	17,6 %
OQ textile et cuir	66,8 %	68,7 %
OQ réparation automobile	1,1 %	2,2 %
Bouchers, charcutiers, boulangers	9,4 %	18 %
Coiffeurs, esthéticiens	73,9 %	87,7 %

Les femmes dans l'apprentissage artisanal

- **25 » des apprentis de l'artisanat sont des femmes.**
- **Le choix des métiers reste très sexué.** Les trois principaux secteurs féminisés sont les soins à la personne (91 %), le commerce de fleurs (78 %), la prothèse dentaire.

Répartition des apprentis par sexe et par secteurs en 2012/2013

	Ensemble artisanat	Alimentation	BTP	Fabrication	Services
Hommes	75 %	72 %	97 %	83 %	38 %
Femmes	25 %	28 %	3 %	17 %	62 %

Source : MEN-MESR DEPP, SIFA, traitement ISM

Les femmes dans l'apprentissage artisanal

Palmarès des diplômes les plus préparés par les femmes apprenties en TPE artisanales		Apprenties femmes en formation	Part des femmes dans l'ensemble des apprentis formés
Alimentation	CAP Employé vente produits alimentaires	4 050	93 %
	CAP Pâtissier	2 275	24 %
	Bac Pro Commerce	814	88 %
	CAP Boulanger	420	5 %
BTP	CAP Peintre-applicateur de revêtement	500	10 %
	BTS Assistant de gestion PME PMI à réf. commun européen	370	93 %
	BTS Négociation et relation client	62	32 %
Fabrication	BTS Assistant de gestion PME PMI	230	88 %
	Bac Pro Prothèse dentaire	211	46 %
	BTM Prothésiste dentaire	153	51 %
	BTS Négociation et relation client	63	37 %
	CAP Tapissier-Tapissière d'ameublement en siège	47	59 %
Services	CAP Coiffure	9 267	89 %
	BP Coiffure	7 644	91 %
	BP Esthétique Cosmétique Parfumerie	2 299	99 %
	CAP Fleuriste	1 754	89 %
	BP Fleuriste	1 375	92 %

Source : MEN-MESR DEPP, SIFA, traitement ISM

Les perspectives et les enjeux

Enjeu : développement de l'entrepreneuriat féminin

LES ATOUTS

Le potentiel de projets

- 18% des femmes envisagent de se mettre à leur compte, contre 23% des hommes

Le potentiel d'opportunités

**Créations ou reprises
d'entreprises**

**Des projets pour tout type
de budgets.**

Enjeu : développement de l'entrepreneuriat féminin

LES FREINS

Le cadre réglementaire ?

- L'obtention de la qualification professionnelle préalable (diplôme ou expérience professionnelle de 3 ans)

Piloter des équipes d'hommes ?

Les freins psycho-sociologiques

- Aversion du risque, manque de confiance
- Compatibilité vie familiale / vie professionnelle
- **Le bon moment :**
 - Après 3 ans à 10 ans d'expérience professionnelle
 - Avant les enfants ou quand ils sont autonomes

Enjeu : féminisation des emplois

Des freins structurels :

Peu de métiers mixtes (en général)

La féminisation concerne plutôt les postes tertiaires.

Des freins culturels : l'image des métiers

Les choix d'orientation perdurent : les jeunes filles s'orientent massivement vers des métiers tertiaires, les jeunes garçons vers des métiers techniques

La ségrégation hommes/femmes est plus forte au niveau des diplômes les plus faibles (CAP-BEP).

Enjeu : féminisation des emplois

Des freins à l'embauche ?

ATOUTS	INCONVENIENTS
<p>Des métiers en tension :</p> <ul style="list-style-type: none">• Manque de candidat(e)s• 90% des chefs d'entreprise de l'artisanat sont favorables à plus de mixité dans leurs professions. <p><i>Enquête UPA I+C, 2013</i></p>	<p>Handicaps :</p> <ul style="list-style-type: none">• Pénibilité des travaux• Contrainte de flexibilité• Adaptation de l'environnement du travail

Enjeu : féminisation des emplois

Prendre garde à l'inadéquation entre les choix de métiers et le marché de l'emploi

Secteurs	Part des femmes dans les actifs en emploi	Part des femmes dans les actifs inscrits à Pôle Emploi
Métiers du BTP	4%	2%
Métiers de l'automobile et du travail des métaux	15%	13%
Services aux particuliers	78%	84 %
Services de nettoyage	80%	85%
Bois ameublement textile	30%	47%
Artisanat d'art	26%	42%
Métiers de bouche	34%	46%

En résumé

- **Les situations professionnelles hommes/femmes proviennent d'abord des choix d'orientation opérés en matière de formation initiale.**
- **Parler d'égalité salariale n'est pas toujours opportun, les postes occupés n'étant pas les mêmes.**
- **Les freins sont sociaux, les évolutions sont lentes, mais certaines.**
- **Les progrès enregistrés sont liés en bonne partie à la montée en puissance des services.**

Merci de votre attention.

www.infometiers.org